

HOSPITAL REGIONAL MOQUEGUA

Unidad de Epidemiología y Salud Ambiental



SALA SEMANAL DE INFECCIONES RESPIRATORIAS AGUDAS

Semana Epidemiológica N° 21 -2025
Del 18 al 24 de Mayo del 2025





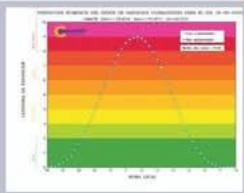
BOLETÍN INFORMATIVO

PRONÓSTICO DE RADIACIÓN SOLAR

ÍNDICE DE RADIACIÓN ULTRAVIOLETA

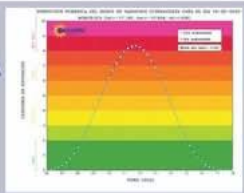
OMATE

9



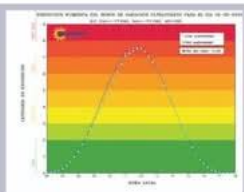
MOQUEGUA

8



ILO

8



RECOMENDACIONES

No exponer la piel directamente a los rayos solares, especialmente la cabeza y los hombros. Se debe usar sombrero o gorro y poleras con mangas (ideal que sea manga larga).



COER MOQUEGUA - Módulo de Monitoreo y Análisis



GERENCIA REGIONAL DE GESTIÓN DEL RIESGO DE DESASTRES



BOLETÍN INFORMATIVO

PRONÓSTICO METEOROLÓGICO

CARUMAS - Máx. 21°C / Mín. 6°C

Cielo con nubes dispersas durante el día.

ICHUÑA - Máx. 19°C / Mín. 2°C

Cielo con nubes dispersas durante el día.

ILO - Máx. 22°C / Mín. 18°C

Cielo cubierto en las primeras horas de la mañana variando a cielo nublado parcial durante el día.

MOQUEGUA - Máx. 28°C / Mín. 13°C

Cielo despejado entre cielo con nubes dispersas durante el día.

OMATE - Máx. 26°C / Mín. 6°C

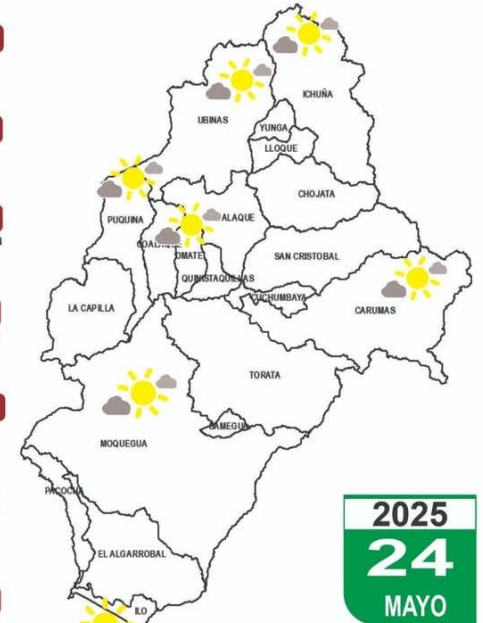
Cielo con nubes dispersas durante el día.

PUQUINA - Máx. 22°C / Mín. 11°C

Cielo con nubes dispersas durante el día.

UBINAS - Máx. 21°C / Mín. 2°C

Cielo con nubes dispersas durante el día.



COER MOQUEGUA - Módulo de Monitoreo y Análisis



GERENCIA REGIONAL DE GESTIÓN DEL RIESGO DE DESASTRES



UESA



**REPORTE DE IRAS SE 21
DEL 18/05/2025 AL 24/05/2025**



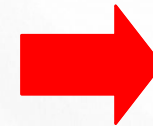
CASOS DE IRA ATENDIDOS

- Menores de 5 años: 32
- Adulto Mayor: 06
- **TOTAL : 38**



CASOS DE NEUMONÍA

- Menores de 5 años: 02
- Adulto Mayor: 02
- **TOTAL: 04**



HOSPITALIZADO

- Durante la SE 21 se registraron 02 hospitalizaciones por neumonía en adulto mayor, y 02 hospitalizaciones en menores de 05 años.

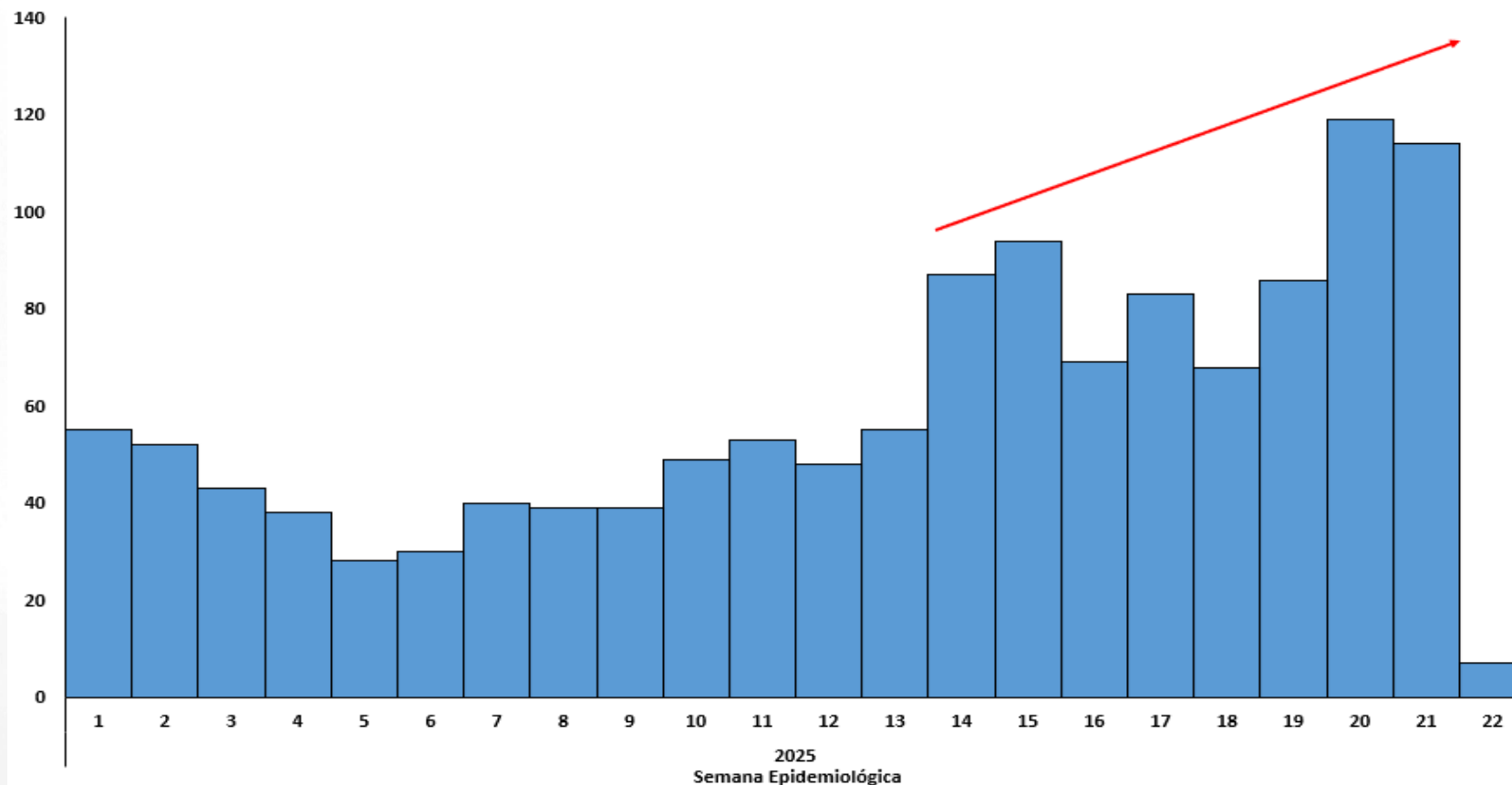
FALLECIDO

- Durante la SE 21 NO se registraron defunciones por neumonía.

UESA



ATENCIÓNES EN TODAS LAS EDADES POR INFECCIÓN RESPIRATORIA AGUDA (IRA) EN EL HOSPITAL REGIONAL MOQUEGUA POR SEMANA EPIDEMIOLÓGICA, AÑO 2025



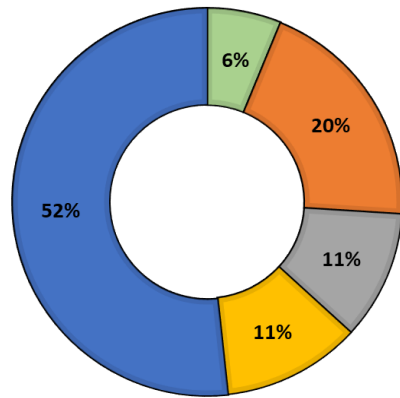
Durante el año 2025, se observó un incremento de casos desde SE 14: Para la SE 21 se observa 114 atenciones por Infecciones Respiratorias Agudas (IRAs), en los servicios de Emergencia, Consultorios Externos y Hospitalización (Neonatología, Cirugía, Medicina y Pediatría).

Fuente: Área de Vigilancia Epidemiológica - HRM
Elaboración: UESA-HRM



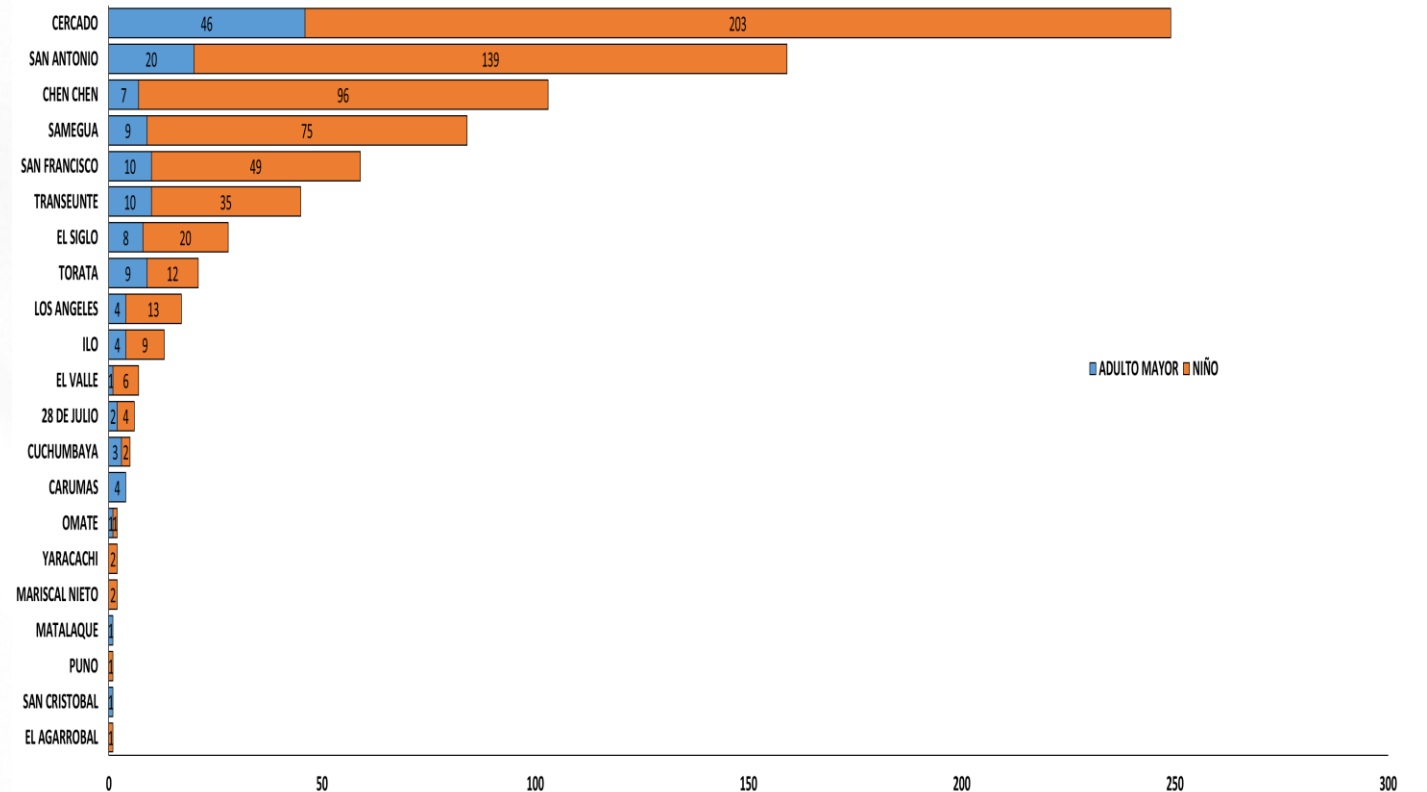
ATENCIONES POR INFECCIÓN RESPIRATORIA AGUDA (IRA) EN EL HOSPITAL REGIONAL MOQUEGUA, 2025

Distribución de casos por etapa de vida en el Hospital Regional Moquegua, SE 01 a SE 21 - 2025



■ ADOLESCENTE ■ ADULTO ■ ADULTO MAYOR ■ JOVEN ■ NIÑO

Casos de IRA en etapas de vida vulnerables (niño y adulto mayor) atendidos en el Hospital Regional Moquegua según área de residencia, SE 01 a SE 21 - 2025

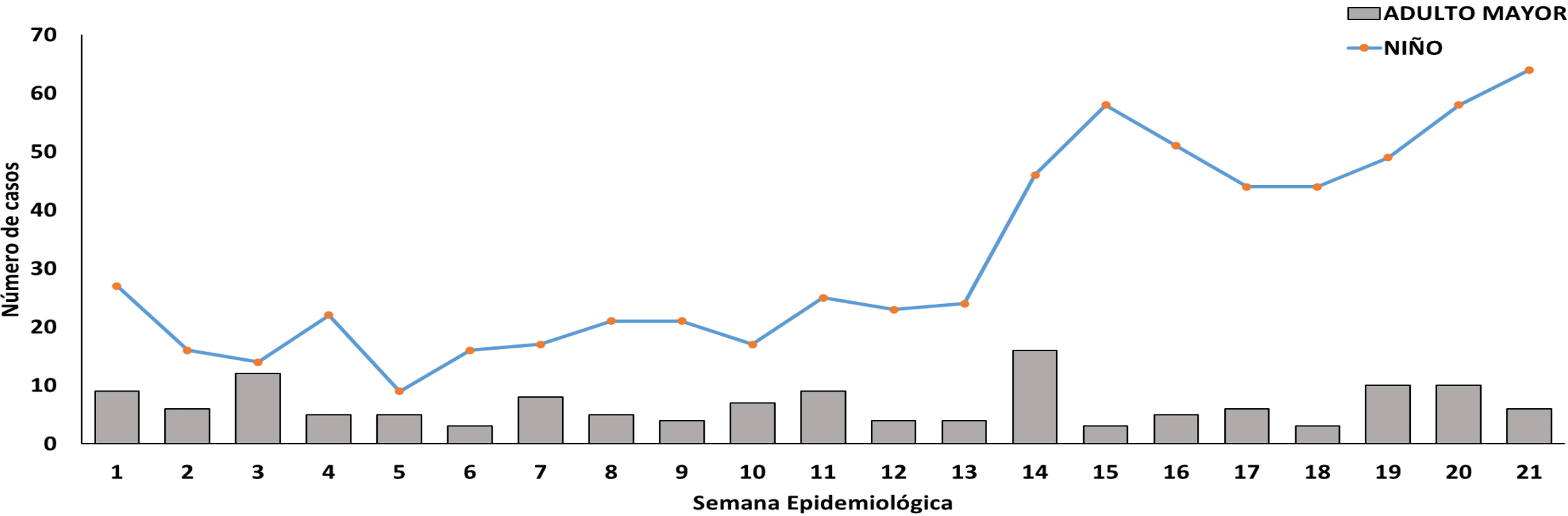


Fuente: Área de Vigilancia Epidemiológica - HRM
Elaboración: UESA-HRM



ATENCIÓNES POR INFECCIÓN RESPIRATORIA AGUDA (IRA) EN NIÑO Y ADULTO MAYOR EN EL HOSPITAL REGIONAL MOQUEGUA, 2025

Casos de Infecciones Respiratorias Agudas de las etapas Niño y Adulto mayor atendidos en el Hospital Regional Moquegua, SE 01 a SE 21 - 2025

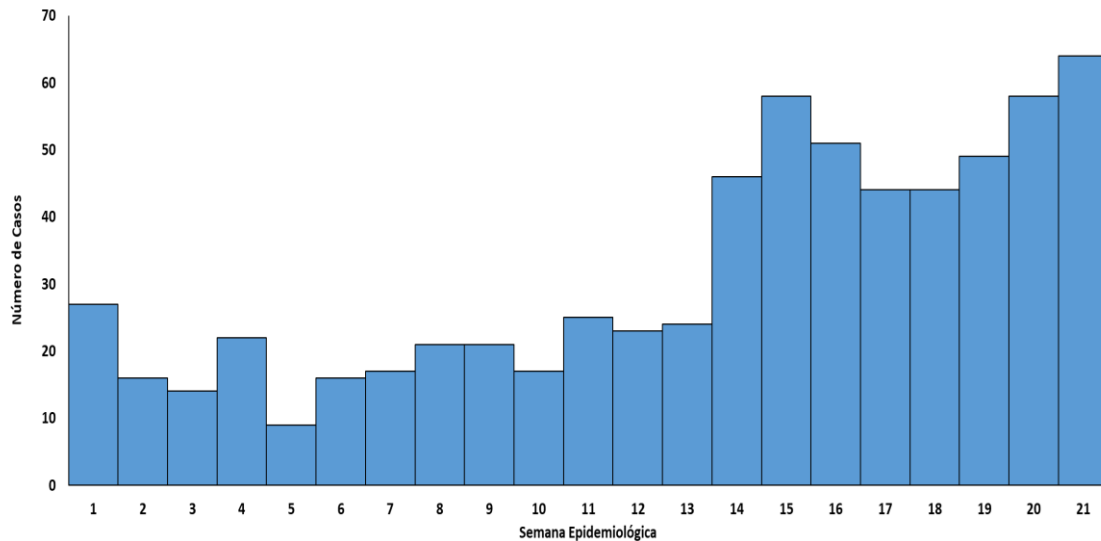


Fuente: Área de Vigilancia Epidemiológica - HRM
Elaboración: UESA-HRM



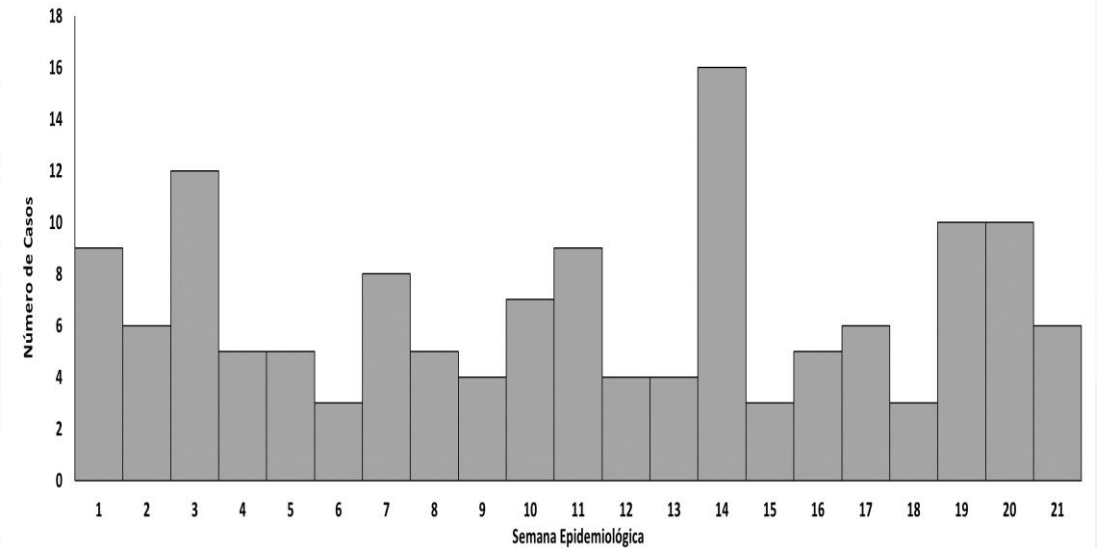
ATENCIONES POR INFECCIÓN RESPIRATORIA AGUDA EN NIÑO Y ADULTO MAYOR EN EL HOSPITAL REGIONAL MOQUEGUA, 2025

Casos de Infecciones Respiratorias Agudas de la etapa Niño atendidos en el Hospital Regional Moquegua, SE 01 a SE 21 - 2025



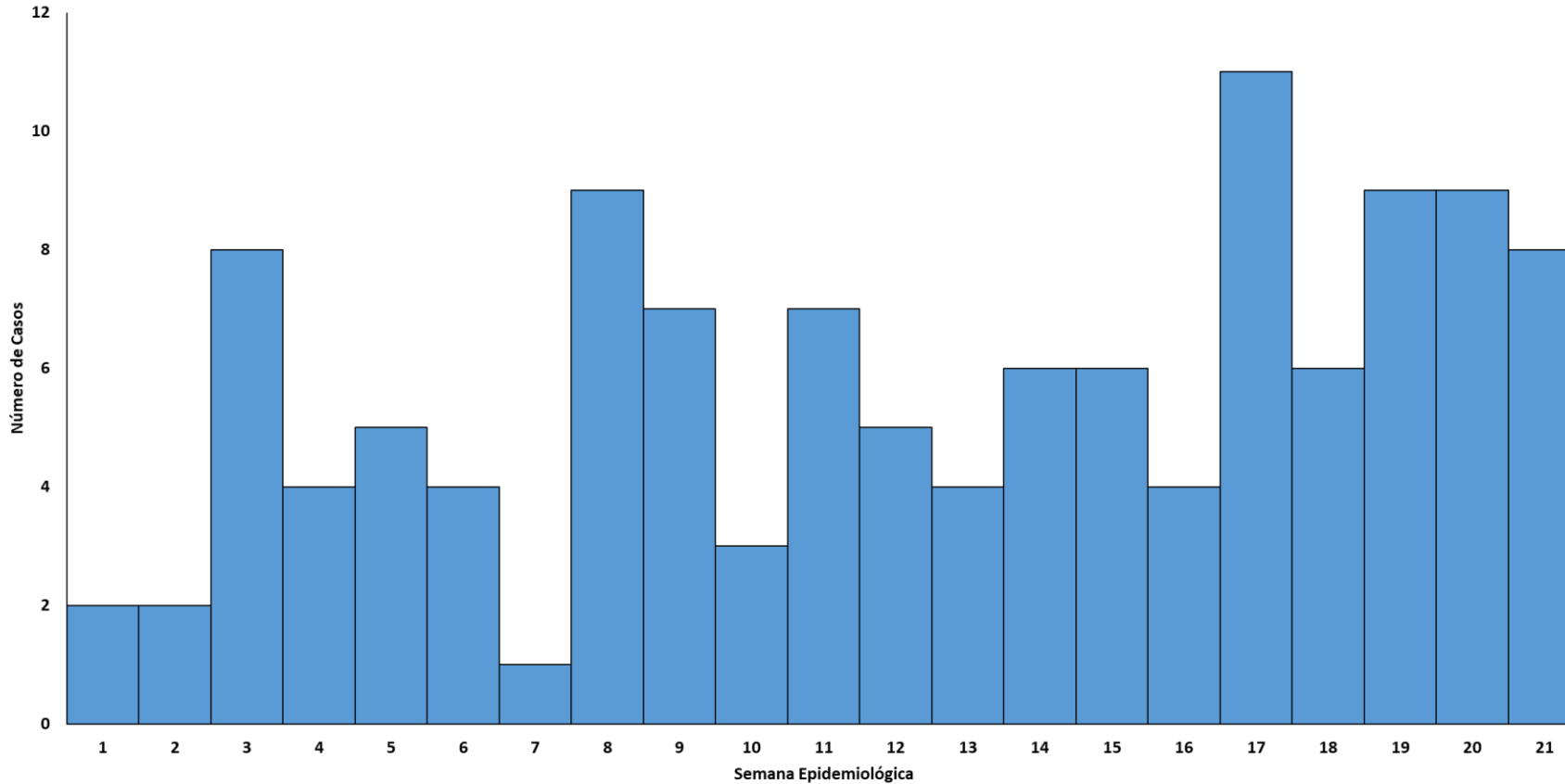
Fuente: Área de Vigilancia Epidemiológica - HRM
Elaboración: UESA-HRM

Casos de Infecciones Respiratorias Agudas de la etapa Adulto Mayor atendidos en el Hospital Regional Moquegua, SE 01 a SE 21 - 2025



Fuente: Área de Vigilancia Epidemiológica - HRM
Elaboración: UESA-HRM

ATENCIÓNES EN TODAS LAS EDADES POR NEUMONÍA EN EL HOSPITAL REGIONAL MOQUEGUA POR SEMANA EPIDEMIOLÓGICA, AÑO 2025



Se observó un incremento de atenciones por neumonía en la SE 03, SE 08 y SE 17 del presente año.

Para la SE 21 se ha registrado 08 atenciones por neumonía, en los servicios de Emergencia, Consultorios Externos y Hospitalización (Neonatología, Cirugía, Medicina y Pediatría).

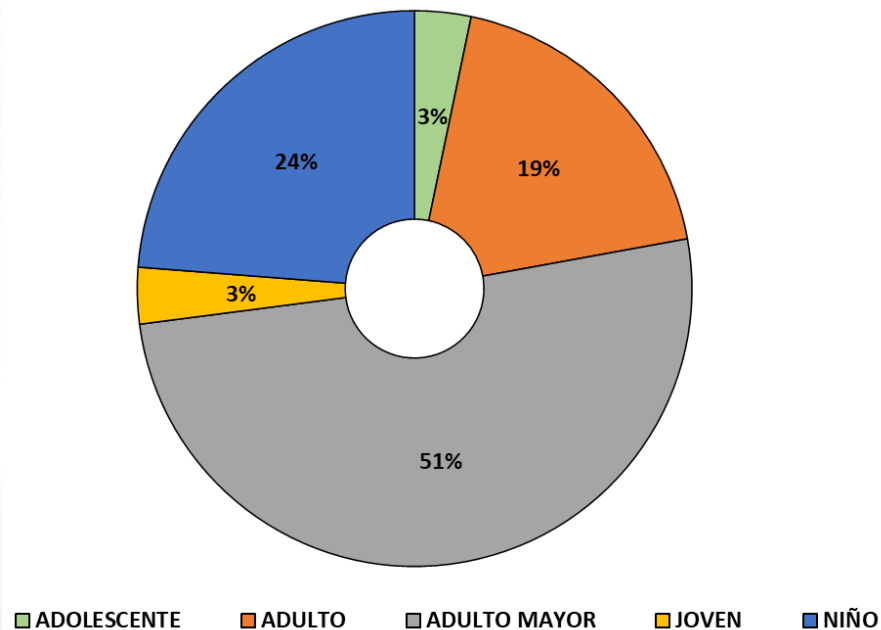
Fuente: Área de Vigilancia Epidemiológica - HRM

Elaboración: UESA-HRM



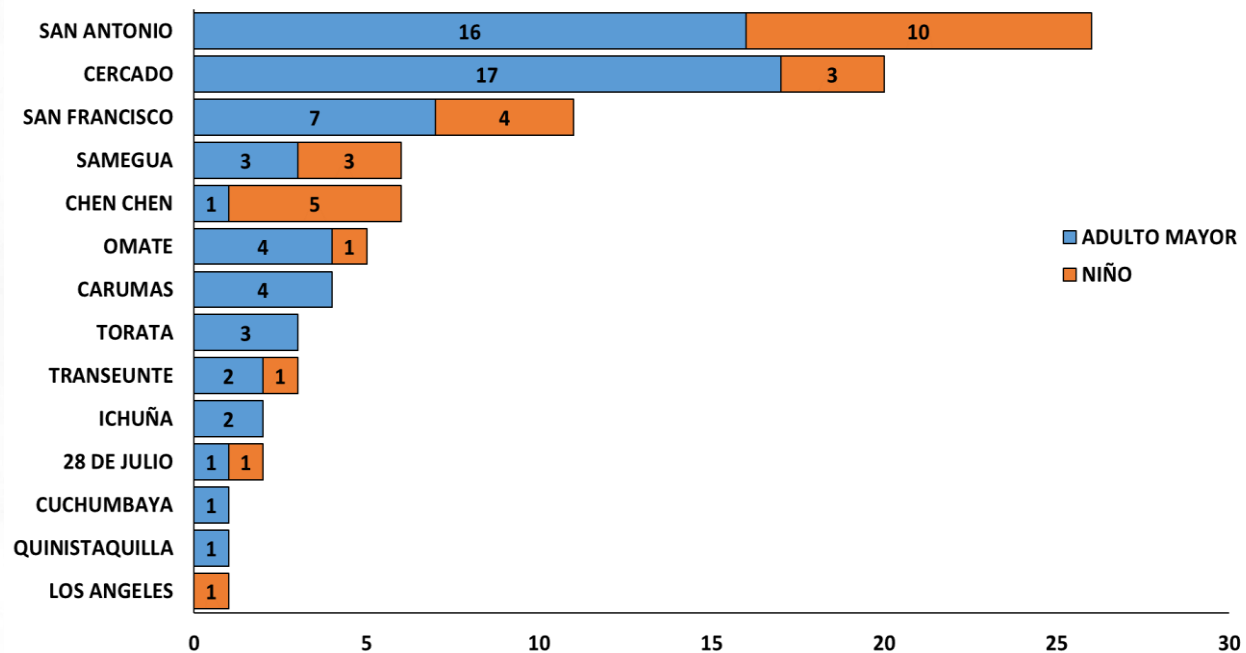
ATENCIONES POR NEUMONÍA EN EL HOSPITAL REGIONAL MOQUEGUA, 2025

Distribución de casos por etapa de vida en el Hospital Regional Moquegua, SE 01 a SE 21 - 2025



Fuente: Área de Vigilancia Epidemiológica - HRM
Elaboración: UESA-HRM

Casos de Neumonía en grupos vulnerables (niño y adulto mayor) atendidos en el Hospital Regional Moquegua según residencia, SE 01 a SE 21 - 2025

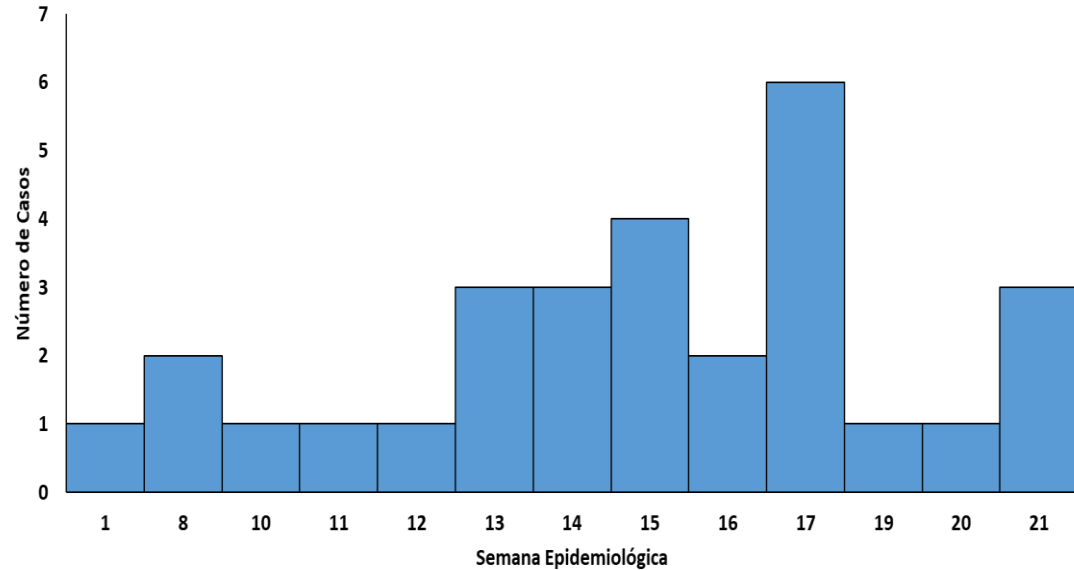


Fuente: Área de Vigilancia Epidemiológica - HRM
Elaboración: UESA-HRM



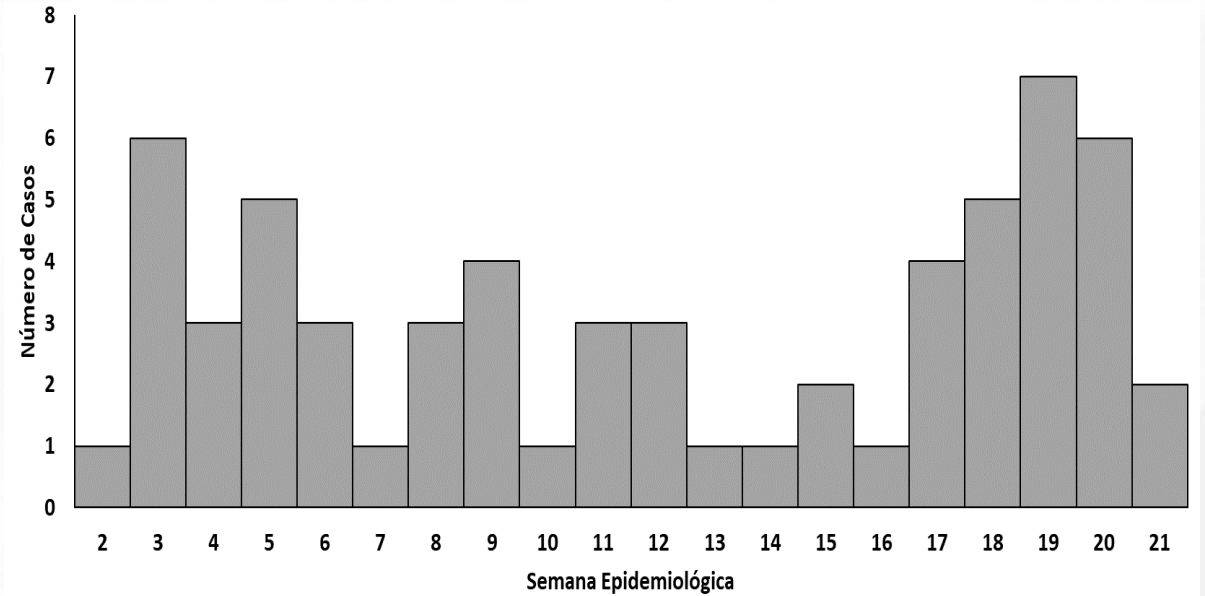
ATENCIONES POR NEUMONÍA EN NIÑO Y ADULTO MAYOR EN EL HOSPITAL REGIONAL MOQUEGUA, 2025

Casos de Neumonía de la etapa Niño atendidos en el Hospital Regional Moquegua, SE 01 a SE 21 - 2025



Fuente: Área de Vigilancia Epidemiológica - HRM
Elaboración: UESA-HRM

Casos de Neumonía de la etapa Adulto Mayor atendidos en el Hospital Regional Moquegua, SE 01 a SE 21 - 2025

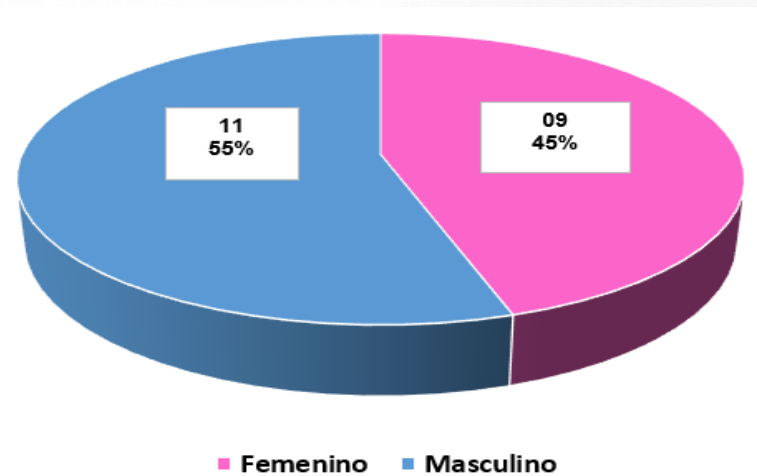
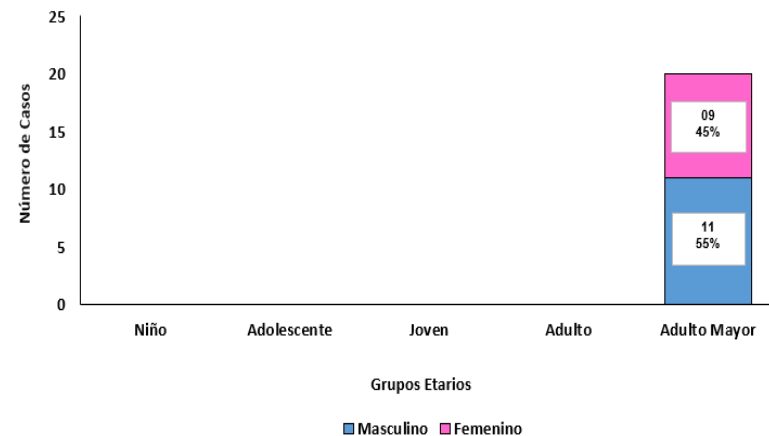
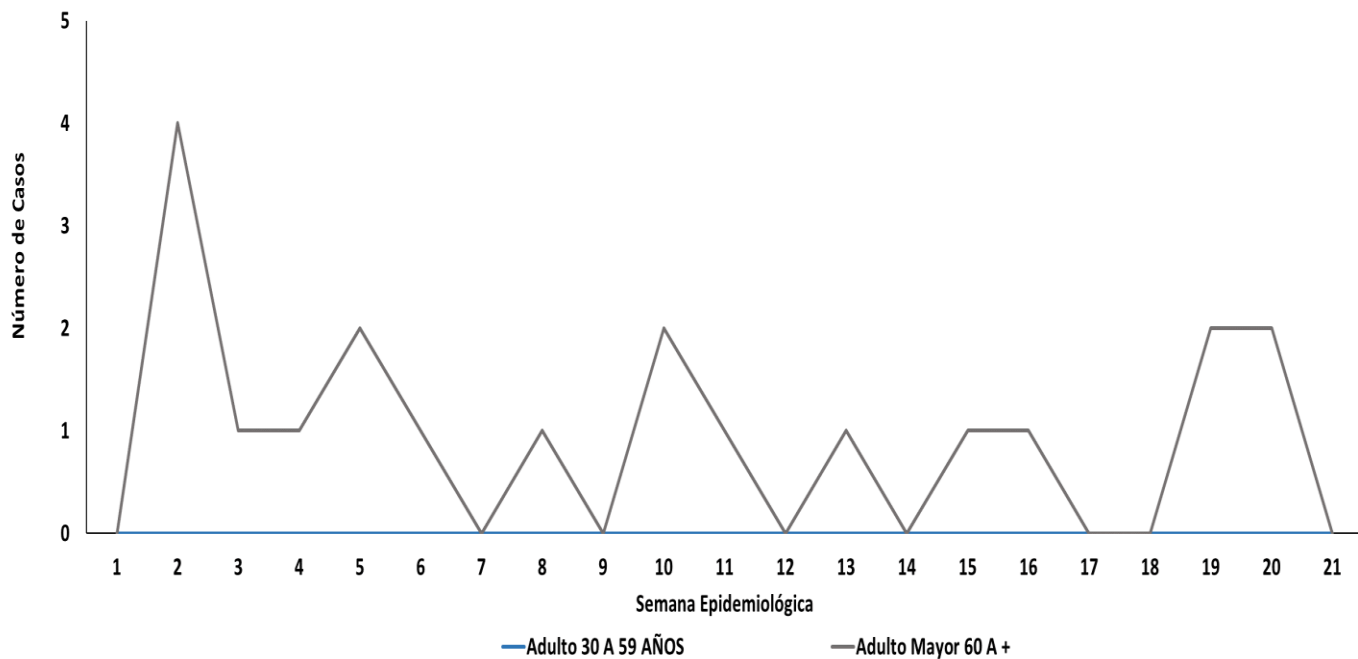


Fuente: Área de Vigilancia Epidemiológica - HRM
Elaboración: UESA-HRM



DEFUNCIONES POR NEUMONÍA SEGÚN GRUPO ETARIO EN EL HOSPITAL REGIONAL MOQUEGUA, 2025

Casos de Defunciones por Neumonía según grupos etarios en el Hospital Regional Moquegua, SE 01 a SE 21 - 2025

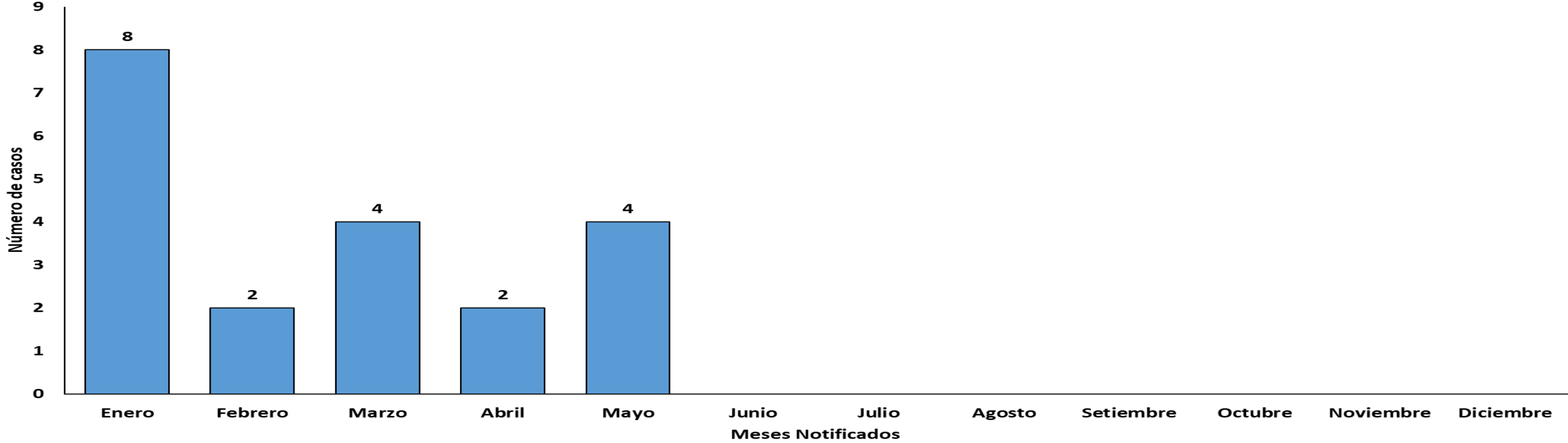


Fuente: Área de Salud Ambiental -UESA
Elaboración: UESA-HRM



DEFUNCIONES POR NEUMONÍA SEGÚN GRUPO ETARIO EN EL HOSPITAL REGIONAL MOQUEGUA, 2025

Número de Defunciones por Neumonía en el Hospital Regional Moquegua por mes, 2025



Fuente: Área de Salud Ambiental -UESA
Elaboración: UESA-HRM





Disponibilidad de Oxígeno

13,183 m³

Stock para toma de muestras



- Prueba Antígena para COVID-19: 120 (FV: 09/2026 - Farmacia Central)
- Prueba Antígena para COVID-19: 16 (FV: 09/2026 - Laboratorio Central)
- Medio de Transporte Viral : 00 (Laboratorio Central)
- Insumo descarte Tos ferina:
 - Hisopado Mango de aluminio: 07 (FV: 06/2026 - Laboratorio Central)
 - Medio de Transporte Regan Lowe: 07 (Laboratorio Central)

Vacunación Influenza – HRM



Vacunas aplicadas del 18/05/2025 al 24/05/2025: 00

Stock Vacuna contra influenza estacional: 00 (Farmacia Central)

Stock Vacuna influenza tetravalente: 00 (Farmacia Central)

Stock Vacuna influenza pediátrica: 01 (FV: 30/01/2026 - Farmacia Central)

Vacunación Neumococo – HRM



• Vacunas aplicadas del 18/05/2025 al 24/05/2025: 01

• Stock Vacuna Neumococo: 18 (Vacunatorio)

• Stock Vacuna Neumococo: 19 (FV: 30/11/2026 - Farmacia Central)



Muestras tomadas – HRM: Desde 18/05/2025 al 24/05/2025

Pruebas Antigénicas: 12

GESTIÓN DE LA RESPUESTA CORTE 24/05/2025



UESA

